

ORIGO arkitekter

Juni 2009



TÄVLING I VAGNHÄRAD

Trosabygdens Bostäder, TROBO AB, inbjöd under hösten 2008 fem arkitektkontor till en arkitekttävling där uppgiften bestod av att utforma ett antal byggnader i den västra delen av Vagnhärad's Torg. För området finns gällande detaljplan, och en förutsättning var att det vinnande förslaget ska kunna utvecklas i den fortsatta plan- och projekteringsprocessen.

Tävlingen vanns av ORIGO arkitekter. Juryn var enhällig i sitt val: "Ett intressant grepp att 'bryta' huset i mitten, ett innovativt förslag som känns flexibelt och samtidigt förankrat i tiden. Bra redovisning av perspektiv och en planlösning som ger möjligheten till vardagsrum mot öster och väster. Loftrum i de översta lägenheterna ger ett extra värde till dessa lägenheter. Den "förskjutna" fasaden skapar variation och öppnar för sittplatser och lugna utrymmen för butikerna i markplan. Matsalsbyggnaden är udda och kan utvecklas. Glasfasad med motiv i söder och ljusinsläpp i tak ger ett stort ljust rum."



TÄVLING I VAGNHÄRAD (FORTSÄTTNING)



Vagnhärad centrum saknar idag ett torg och en naturlig samlingsplats. Mellan ICA och Hemköp finns en stor parkeringsyta med breda trottoarer och bilvägar. Ett litet torg finns dock framför bibliotekets huvudentré. Platsen saknar emellertid ett café eller sittplatser för avkoppling.

I tävlingen ingick att utforma ett nytt bostadshus med olika kommersiella lokaltyper i bottenvåningen och en skolmatsalsbyggnad med café.

Vårt förslag sätter det nya bostadshuset i centrum för att ge aktivitet, och för att kvällstid vara en ljuspunkt med balkonger och loftgångar. Huset kan bli ett ekohus med solfångare mot söder, värmepump och ekologiska förtecken. Temat är björk;



den vårgroenskande björken har inspirerat till bostadshusets färgsättning. Fasadens puts är svart och vit. De 14 lägenheterna försörjs med en centralt placerad

hiss och loftgångar åt två håll. Trapphuset delar huset och här förändras också fasaden så att den ena halvan har loftgångar och den andra balkonger. Detta ger korta loftgångar, så att dessa kan uppfattas som en del av den ”halvprivata zonen”; varje lägenhet får en uteplats utanför sin entrédörr.

Lägenheterna är genomgående med öppna planlösningar. På plan 2 ligger trerumslägenheter med lofttrum som har stora takkupor. På gaveln mot söder finns en lägenhet med 4-5 rum och kök, och på plan 3 ligger en liten gemensamhetslokal.

Vid entrén till biblioteket ligger en fontän och ett mindre torg – en naturlig plats för en träffpunkt och en utservering.

Den nya skolmatsalen strax intill har höstbjörken som inspiration; gult, svart och vitt. Enligt vår tolkning av programmet är det omöjligt att få plats med ett café och samtidigt tillgodose kraven på matsal, kök och samlingslokal i denna byggnad. Därför ligger caféet, i vårt förslag, i bottenvåningen mitt emot.

David Kalén



Vindsplan

Plan 2



Skolmatsalen

TULLINGEBERG

AB Botkyrkabyggen utlyste i februari en allmän tävling på totalentreprenad för utformningen av ett nytt bostadskvarter i Tullingeberg i Botkyrka kommun.

Skanska, tillsammans med ORIGO, lämnade in två förslag som kom på första respektive andra plats. Det vinnande förslaget har utformat bebyggelsen som tre punkthus,

placerade i solfjädersform, med fem lägenheter per plan i normalvåning. Byggnaderna har gestaltats med en färgsättning som understryker husens vertikalitet och också, vad gäller kulörer, samverkar med den omgivande tallskogen och naturen. Maria Halla, Anders Kalén, Kathrine Hemström och Marcus Lundh har utarbetat förslaget.



Illustrationer: Kathrine Hemström

BADHUS I ÄNGELHOLM

Ängelholm ligger vid havet, vid Skälderviken, norr om Kullaberg i nordvästra Skåne. Här finns Rönnebadet som uppfördes 1967; denna badanläggning, belägen i den centrala delen av staden, behöver förnyas och ersättas med ett modernt badhus anpassat till vår tid. Ängelholms kommun inbjöd därför under hösten 2008 till en allmän arkitekttävling om utformningen av detta badhus. I programmet ingick också att skapa förutsättningar för ett framtida hotell i anslutning till anläggningen.

Vårt förslag har placerat det nya badhuset som en kristall mitt i stråket mellan hav och land. Byggnadens vinklar tar upp stadens riktningar och bjuder in besökare och förbipasserande. Alla badhusets funktioner, samt det framtida hotellet, nås från det centrala entrérummet som omges av en vattenspegel. Vattenytan annonserar byggnadens innehåll och fungerar



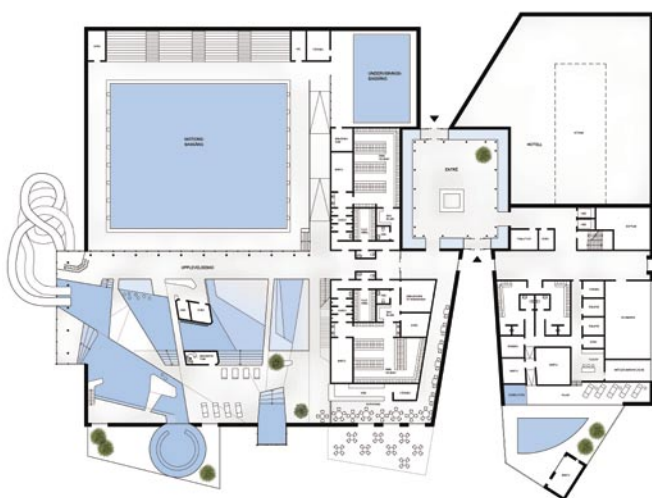
som en övergång mellan ute och inne, med spelande ljus-reflexer och möjlighet till ljud- eller ljusinstallationer som välkomst till olika slags evenemang.

Byggnaden utgörs av positiva och negativa rum; två kilar har dragits ut ur en huvudvolym och dess negativa bildar tydliga entrérum klädda i stående lärkpanel, varav det ena fångar upp riktningen från havet och resecentrum och det andra tillfarten från staden. Två gyllene glasvolymer har sedan tryckts ned i huvudvolymen; den ena bildar det centrala entrérummet, medan den andra utgör huvudsakligt ljusinsläpp till badet. Centralrummets olika delar avskämmas från varandra av såväl glas som nivåskillnader.

Utomhus skapas en vacker park för skateboard, minigolf och boule med tre gräskullar och inslag av botanisk trädgård.

Vårt koncept vann tyvärr inte juryns gillande denna gång och tävlingen vanns av ett annat förslag.

David Kalén



OMKLÄDNINGSBYGGNAD TILL TIBBLEHALLEN



På uppdrag av Täby Kommun har vi ritat en ny omklädningsbyggnad i anslutning till den befintliga ishallen i Tibble. Byggnaden har sex omklädningsrum med dusch och wc, varav ett är för de olika hemmalagen, och stora förråd – hockeylagen har ju mycket utrustning. Det finns två entréer med trappor till plan 2, varav den ena är för publiken och spelarna, och den andra, där det också finns hiss, leder till café, kontor och uppvärmnings-/samlingsrum.

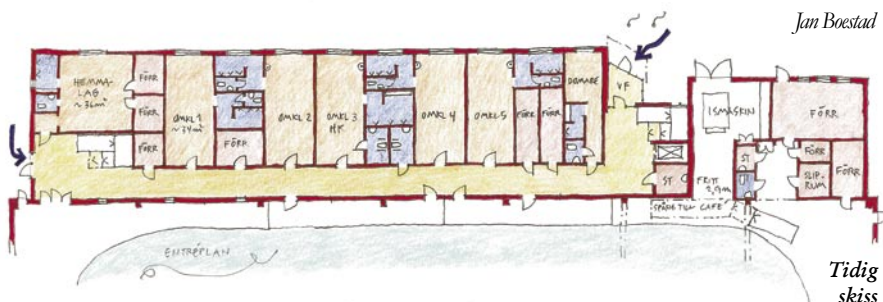
Fasaderna har liggande träpanel i grått, och stora, indragna

fönster på övervåningen med mörkgrå omfattning och upp-glasning vid caféet. Taket är av svart plåt och vid entréerna finns skärmtak med signalgul undersida.

Invändigt rytmiseras de långa korridorerna av vertikala fält i olika nyanser, där inspirationen har hämtats från vinterns resor med Roslagsbanan, där vassen och stränderna reflekteras i sjöarnas is. Byggnaden är tillgänglighetsanpassad.

På ORIGO har Jan Boestad varit ansvarig och Amanda Docherty handläggande arkitekt.

Jan Boestad



Tidig skiss



1952

B



VI HAR GJORT VÅR GENERATIONSVÄXLING!

Vid nyåret 2009 var alla papper klara och ägarskiftet genomfördes. Förändringen innebär att Maria Halla, delägare sedan tidigare, tillsammans med Åsa Machado, Leontina Barreto, Mansour Baghchesara och Timon Holgers tar över verksamheten på ORIGO arkitekter. Visionen är att successivt ta in fler delägare.

Anders Kalén och Jan Boestad lämnar över sitt delägarskap. Anders kommer att finnas kvar på kontoret som seniorkonsult på deltid. Även Jan blir kvar men skall försöka dra ner på takt; våra seniorkonsulter kommer alltså att fortsätta att stötta vår verksamhet, vilket känns mycket glädjande.

Vårt primära mål är att behålla alla nuvarande kunder och visa att vi kan förvalta arvet efter nästan 60 års erfarenhet av socialt byggande. Sekundärt hoppas vi kunna få ännu fler arkitektoniskt spännande uppdrag där vi kan visa vår kompetens på områden som till exempel hållbart byggande och stadsgestaltning.

Maria Halla, Åsa Machado, Leontina Barreto, Mansour Baghchesara, Timon Holgers

VI VILL ARBETA MED DIG!

Du som kund och dina uppdrag är alltid unika för oss.

Vill du samarbeta med någon som lyssnar till dina behov och strävar efter att överträffa dina förväntningar?

Vill du vara med och skapa arkitektur för ett hållbart samhälle, anpassad till framtidens krav och möjligheter?

Vi har lång erfarenhet av alla typer av arkitekturuppdrag men med tyngdpunkt på kontor, bostäder, skolor och vårdboende.

Vi har utvecklat ett verksamhetssystem för att göra vår samlade kunskap tillgänglig och för att uppnå ännu bättre resultat.

Vi kan därför förena stor erfarenhet och unga medarbetare.

Vi projekterar i AutoCAD och i Revit som är vår plattform för 3D och BIM.

Och vi ser fram emot ett kommande samarbete!

Redaktör: David Kalén Ansvarig utgivare: Maria Halla

